

## دور خصائص علامات الدلالة في تكامل المشهد الحضري ساحة السراي في السليمانية - حالة دراسية

● د. راز سعيد فرج<sup>1</sup> - مدرس

هاوار طه توفيق<sup>2</sup> - مدرس مساعد

<sup>1,2</sup> قسم العمارة - كلية الهندسة - جامعة السليمانية

الاستلام في: 2018/09/04 / قبول النشر في: 2018/10/03 / النشر في: 2019/04/01

DOI Link: <https://doi.org/10.17656/sjes.10091>

### المستخلص



يقصد بعلامات الدلالة تلك العناصر المضافة الى المشهد الحضري بقصد توجيه الافراد نحو نقاط معينة في البيئة الحضرية ، وقد تناولت الطروحات السابقة خصائص علامات الدلالة من حيث قدرتها على توجيه الافراد وكونه احيانا يتسبب في بعض التشويه والتلوث البصري . الا انها لم تتناوله من حيث كونه عاملا مساعدا في تحسين الصورة البصرية للمشهد الحضري الا ما ندر . لذا يسلط هذا البحث الضوء على خصائص علامات الدلالة في كونها عناصر تساهم في تكامل المشهد الحضري وتعزيز النواحي البصرية فيه . حيث يرتأى البحث بان هناك صعوبة في تحديد خصائص علامات الدلالة الاكثر تأثيرا في تكامل المشهد الحضري للساحات . ويفترض البحث بان هناك خصائص معينة لبعض علامات الدلالة تؤثر بشكل متباين في تكامل المشهد الحضري للساحات . ولجل تحقيق ذلك اعتمد البحث على توضيح بعض المفاهيم المتعلقة بعلامات الدلالة من حيث (انواعها ، خصائصها) ومفاهيم متعلقة بتكامل المشهد الحضري ومقوماته ، ضمن الاطار النظري ، واعتمدت الدراسة العملية على استمارات (التقويم) في منطقة الدراسة والمتمثلة بساحة السراي في مدينة السليمانية . وتوصل البحث الى ان البيات الاستمرارية ، التنوع ، الايقاع ، ذات تأثير عال على الخصائص على مستوى الجزء ، لاجل تحقيق التكامل ، حيث تتحكم الية الاستمرارية بخاصية موقع القطعة ، بينما تتحكم الية التنوع بخاصيتي الاحجام/التناسب وموقع القطعة ، والية الايقاع تتحكم بخاصية موقع القطعة . ان البيات التعقيد ، التناغم ، الوحدة ، الاستمرارية ، التنوع الايقاع ذات تأثير عال على الخصائص على مستوى الكل ، لاجل تحقيق التكامل ، وان الليات في علاقتها مع الخصائص على مستوى الكل هي التي تتحكم بتكامل المشهد الحضري وان علاقة الجزء بالكل هي الاكثر تأثيرا في ذلك . لتجعل المشهد متكامل او غير متكامل .

### 1 . المقدمة

تشكل علامات الدلالة والتعريفية عنصرا مكملا ضمن المشهد الحضري حيث يعتبر الاعلان وسيلة من وسائل الجذب الهدف منها شد المتلقي ، ويرى البعض ان العلامات الدالة في واجهات الابنية تسبب الكثير من الفوضى البصرية ، حيث ان العلامة الدالة هي اشارة تنقل معلومة الى المتلقي وان كثرة تلك الاشارات تسبب تشويشا لدى المتلقي ، الا ان الدراسات تؤكد على ان الاعلان او العلامة الدالة من الممكن ان تكون عنصرا ايجابيا للمشهد الحضري ، بحيث يساهم في تكامل المشهد ، ويكمل الصورة البصرية لدى الفرد ، بحيث تسبب ازالته خلافا في التكوين العام للمشهد . واتبع البحث المنهج الاتي :

- وضع اطار نظري يحدد كل من مفهوم علامات الدلالة ومفهوم التكامل البصري .
- تحديد مفردات ومؤشرات كل من علامات الدلالة والتكامل البصري .
- تحديد متغيرات كل من علامات الدلالة والتكامل البصري .
- ايجاد العلاقة بين المتغيرات .
- تحديد وسيلة القياس والتطبيق على المشاهد المنتخبة .
- التوصل الى النتائج والاستنتاجات .

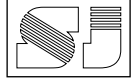
### 2 . الدراسات السابقة

ولاجل تحديد المشكلة البحثية سيتم عرض الدراسات السابقة كالآتي :

#### 1.2 . الحيدري ، سناء ساطع ، 2002

اثر علامات الدلالة على الاتصال البيئي غير اللفظي في المحاور الرئيسية :

**الكلمات المفتاحية :** علامات الدلالة ، تكامل المشهد الحضري ، ساحة السراي ، السليمانية .



#### 4.2 . دراسة Juain ، Kok ، 1984

##### Outdoor advertising signs in the town escape

تناول الدراسة دور العلامات الاعلانية في تعزيز المشهد المدني حيث يهدف البحث الى توظيف خصائص الاعلان كعنصر ايجابي في مشهد المدينة وقد اعتمد البحث في منهجه على الدراسات السابقة لتوفير قاعدة معلوماتية عامة وطرح فيها مفهوم الجودة البصرية (visual quality)، ويحاول الباحث من خلال دراسة الطوابق والتعليمات الخاصة بالعلامات الاعلانية ان يوضح مدى سيطرة تلك التعليمات عليها، لغرض تقييم مدى نجاح تلك السيطرة وكيف يمكن للعلامة ان تكون عنصر قوة في تصميم المشهد المدني والوسائل التي تجعل الاعلان اكثر تكاملا مع المشهد، ويشير الى ان مفهوم الجودة البصرية في هذا المجال يتحقق من خلال خصائص ومكونات المشهد الحضري (الجذب الفضائي، الاستمرارية، العمارة، النباتات، خط البناء او السطوح او خط السماء) اما خصائص الاعلان فتتمثل ب (حجم مقياس، هيئة/شكل، لون، الخط والحروف، الملمس، النسق) يتفق البحث مع هذا التوجه من حيث طرح مجموعة من الخصائص والاليات التي تحقق الجودة البصرية دون الاشارة الى دورها في تكامل المشهد الحضري، كما لم يتم تحديد العلاقة بين الخصائص والاليات وابهم الاكثر تأثيرا.

#### 5.2 . دراسة Marya Morris ، 2001

##### Context - sensitive signage design

يتناول الكتاب علامات الدلالة من حيث: التخطيط، السلامة، المحتوى الجمالي، تصميم المكان، المحتوى المادي والاقتصادي، الامور القانونية من طوابق وتعليمات متفق عليها للعلامات المقدمة، ويتوصل في النهاية الى بعض التوصيات من خلال دراسة بعض الحالات الدراسية، اعتمادا على اراء اللجان وفرق العمل واصحاب المصلحة ليكون لهم الدور الاكبر في صياغة تعليمات وضوابط جديدة تأخذ بنظر الاهتمام، موضوع الهوية والسمات وكيف يمكن للعلامة ان تعبر عن هوية وشخصية المكان، تم التأكيد هنا على أهمية الابداع في تصميم العلامة من حيث استجابتها لاحتياجات الافراد المادية والمعنوية و اشار كذلك الى أهمية الجودة الجمالية للعلامة بالنسبة للمجتمع. الا انه لم تتم الاشارة الى كيفية تحقيق هذا الابداع.

#### 6.2 . دراسة AydenC.,Nisanc ، 2008

Environmental harmony and evaluation of advertisements billboards with digital photogrammetry, technique and GIS capabilities: a case study in the city of Ankara

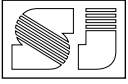
تناول البحث موضوع علامات الدلالة وعلاقتها بالاتصال البيئي غير اللفظي في محاور الحركة الرئيسة واكدت على ان خصائص هذه العلامات تتباين فيما بينها من حيث التأثير على المتلقي وبالتالي ترفع ارتباط الانسان بالمكان من خلال الاتصال غير اللفظي والمقصود به تلك الاشارات والرموز والمعاني الكامنة فيه، ذات محتوى معلوماتي كبير ولكنه غير معنن وتوصل البحث الى ان بعض خصائص علامات الدلالة ترفع من ارتباط الانسان مع المكان ومن الاتصال البيئي غير اللفظي كلون القطعة وشكلها ووضوحيتها ونوعها وتصميمها ونوع الخط. تاكيد الدراسة على خصائص علامات الدلالة ودورها في تفاعل الانسان مع البيئة الا ان البحث لم يشر الى اليات توظيف تلك الخصائص لتحقيق ذلك التفاعل ولم تتم الاشارة الى مفهوم التكامل البصري للمشهد.

#### 2.2 . البراز ، انعام حسين ، 2017 : تكنولوجيا الاعلان والجذب البصري في المدن

تناول البحث تكنولوجيا الاعلان (الشاشات الحضرية urban screen والواجهات الاعلامية facade) والتعريف به وتحديد اهم جوانبها ومؤشراتها وفق مفهوم الجذب البصري لمراكز المدن، حيث توصل البحث الى مجموعة من الاستنتاجات تلخص بان تكنولوجيا الاعلان تعد جزءا من المشهد الحضري لمراكز المدن المعاصرة، تعمل كعناصر جذب تعمل على لفت انتباه الجمهور وزيادة مستويات الادراك والوعي فضلا عن دورها في تعريف صورة المشهد الحضري عن طريق الجذب بالخصائص. ان الخصائص التي اشار اليها البحث هي خصائص متعلقة باللوحات الاعلانية ذات التقنيات التكنولوجية الحديثة وما تحققه من جذب بصري ولم تشر الى اللوحات التقليدية او الاليات التي تحقق التكامل البصري.

#### 3.2 . البراز ، انعام حسين ، 2017 : اثر العلامات الاعلانية في المشهد الحضري لمراكز المدن

يتناول البحث العلامات الاعلانية ويعرفها بانها اشارات ورموز تمتلك شفرات معينة ترسل رسائل وايعارات للمتلقي قد تكون (تجارية، توجيهية، ثقافية...) وهو جزء من عملية تحقيق الهوية والذات فضلا عن كونه احد العناصر التي تعمل على جذب انتباه المتلقي وتحقيق نوعا من الاتصال، ويشير البحث بشكل ضمني وليس بشكل مباشر، الى مفهوم التكامل البصري كواحد من المفردات التي ينبغي تحقيقها لغرض تحقيق الاتصال بين الفرد والبيئة. الا ان البحث لم يشر الى الخصائص والاليات التي تحقق ذلك. كما ان البحث اكد على ان تلك العلامات قد تكون سببا في تشويه المشهد الحضري، ولم تتم الاشارة الى علاقة ذلك بالتكامل البصري وكيفية تحقيقه.



واحد قد تكون اغراض التوجيه (تحديد الاتجاه) ، نقل معلومات او تفسيرات ، التحذير (Jiuan,1984,P.3) .

### 1.3 . انواع علامات الدلالة

تذكر الدراسات عدة انواع من العلامات الاعلانية يمكن تلخيصها بالاتي :

- 1 - علامات دالة ومعرفة (Identification signs) : وهي العلامات التي تعرف نوع الفعالية او الخدمة ، كان تعرف المباني والمحلات التجارية والفعاليات الخدمية .
- 2 - العلامات التوجيهية: orientation signs وهي العلامات التي تتضمن معلومات تتعلق بالزمان والمكان والتي ترشد المتلقي من اين ومتى تبدأ الفعالية او الخدمة بانواعها .
- 3 - العلامات الاتجاهية: Directional signs: وهي العلامات التي تعتمد عادة على الاسهم لتوجيه المتلقي او المستخدم نحو موقع الفعالية او الخدمة .
- 4 - علامات التحذير والممانعة: Prohibitory and Warning Signs : وهي العلامات التي تنظم سلوك المتلقي بتحذيره من او السماح له باداء شيء معي ، وغالبا تستخدم للدلالة على ذلك (ممنوع التدخين ، او ممنوع الوقوف او خطر كهرباء... الخ)
- 6 - الاعلانات الرسمية : official notices : وهي العلامات التي تتضمن طابع رسمي . يختص البحث بالنوع الاول من العلامات وهي العلامات الدالة المعرفة للخدمات والفعاليات فضلا عن قطع التعريف في واجهات المحلات (العيدري، 2002).

### 2.3 . خصائص علامات الدلالة

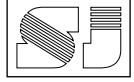
تذكر البزاز بان خصائص الاعلان الحضري الجاذب تتحدد ب (البعد المكاني ، الديناميكية/اضاءة متحركة) ، وفي بحث اخر تشير الى ان خصائص العلامة الدالة تتمثل ب(الحجم ، حجم الحرف ، الاضاءة ، التناقض اللوني بين الحروف ، الحدود الخارجية للعلامة ، الموقع) كما تشير الى اليات تايثير وفق مفهومي الجودة البصرية والتلوث البصري وتتضمن الاولى (الوضوحية ، النظام ، الاستمرارية النباتية) وهذه بدورها تتضمن خصائص اخرى وبضمنها التكامل البصري حيث تشير الى التكامل البصري بانه (تعزيب الطابع والهوية المكانية) ، من خلال العناية بتصاميم العلامات الاعلانية ، والتي تتسجم مع الطابع البصري للمكان ، الاهتمام باثاث الشارع وتصميم الفضاء العام ، الحد من الفوضى البصرية ، لتعزيب صورة المشهد الحضري ، من خلال انشاء واجهات واضحة ومتناسقة مع انظمة العلامات (البزاز، 2017) ويعتبر لون العلامة

يعتبر الاعلان جزء لا يتجزأ من الحياة اليومية في المجال الحضري وخاصة في مراكز المدن ، ويعتبر الاعلان وسيلة توفر دخلا جيدا ولذا فهي تشغل مكانة مهمة وذات قيمة للحكومات المحلية والادارة الحضرية ، فتأخذ على عاتقها كيفية استعمال العلامة من حيث توقيتها بطريقة عصرية بحيث تسر العين وتحاول الدراسة تسليط الضوء على توجه حديث يمكن تطويره باستخدام تكنولوجيا المعلومات كبدل للاعلانات الحالية ووضع معيار يوفر انسجاما بيئيا (الجمال الحضري ، urban esthetic ) على حد تعبيره ، اللون ، التوافق ، الامان وتستنجد الدراسة بضرورة قياس العلامات التجارية والسيطرة على الانسجام - التناغم البيئي لاجل تحقيق الجمال الحضري ، واعتمدت الدراسة على برامج وتقنيات (photogrammetry DP و GIS) كوسائل قياس ، تمت الاشارة الى التكامل ضمينا من حيث التصميم بحيث يتكامل مع التصميم العام للمبنى ولم يتم تناوله على مستوى المشهد الحضري ، وتمت الاشارة الى اهمية موقع اللوحة الاعلانية ، والتاكيد على خصائص مثل اللون ، الوضوحية ، المقياس/التناسب ، التكرار ، التناقض اللوني/ التناقض مع الخلفية ، المواد ، ويتفق البحث مع هذه الخصائص ، ولكن لم يتم قياس التباين بين هذه الخصائص ولا علاقتها باليات معينة يتحقق من خلالها هذا التكامل .

ومن خلال الدراسات السابقة يتبين بأن مفهوم التكامل البصري للوحة الاعلانية او علامات الدلالة مع المشهد الحضري لم يتم تناوله سابقا بشكل مباشر ، ورغم كثرة الدراسات حول ذلك الا ان معضمها يشير الى ما تسببه تلك العلامات من تشويش للمشهد الحضري ، وان الخصائص والاليات التي اشارت اليها الدراسات طرحت لفرض التحقق من مفاهيم اخرى (كالاتصال البيئي ، الجودة البصرية ، الجذب البصري ، الهوية والشخصية) ولم تتحدد اى الخصائص والاليات اكثر تأثيرا من غيرها ، ولم يتم دراسة العلاقة بين الخصائص والاليات وكيف يمكن لتلك الاليات بالتحكم بالخصائص لفرض تحقيق التكامل البصري . وعلى ضوء ذلك تم تحديد المشكلة البحثية كالاتي : صعوبة تحديد خصائص واليات توظيف علامات الدلالة الاكثر تأثيرا في تكامل المشهد الحضري .

### 3. علامات الدلالة

تشكل علامات الدلالة جزءا من العناصر شبه الثابتة في الهيئة الحضرية ، حيث يتم اضافتها الى المباني العامة كجزء من عملية تحقيق الذات والهوية ، فضلا عن كونها عناصر تلفت انتباه المتلقي اذ انها تمثل اشارات ورموز تمتلك شفرات معينة ، ترسل رسائل وايجازات ترفع من ارتباط المتلقي مع المكان . (العيدري 2002) هي اي وسيلة بصرية سواء كانت مرسومة او مكتوبة او مطبوعة او منحوتة او منقوشة والمثبتة على واجهات المباني او على الاعمدة والهاكل او ان تكون قائمة بحد ذاتها تعمل على ايصال رسائل لكثير من الناس في وقت



كما اشار الى التناغم والتماسك في البيئة كوسائل للتفاعل والاستمتاع بالبيئة واعتبر ان الجودة البصرية تتحقق من خلال خصائص ومكونات البيئة الحضرية والمتمثلة ب :

- استمرارية المشهد او خط البناء او من خلال تكرار العنصر.
- العمارة.
- الغطاء النباتي.
- خط السطح او خط السماء.

اما خصائص علامة الاعلان فهي :

- الحجم/المقياس.
- اللون.
- الحروف والخط.
- الملمس/والنسق (Juain, 1984,p.15).

واشار Nassar الى التعقيد كالية مؤثرة ومفضلة لدى الافراد اذا تم تقليل اقحام العناصر الدخيلة (Nassar , 1999, p671).

### 5.3 . التكامل البصري

وهو أسلوب الاشتراك بين المكونات البنائية لتجميع وتكوين صورةالهيئة (shared image) ، اشار Morris الى التكامل بين العنصر والشكل المعماري (Morris,2001p.72) ، كما اشار Juain الى عدم الانتظام في الاعلانات المصممة بشكل جيد من حيث التنوع في المقياس واللون والمواد والاضاءة والتكامل بين العلامة وباقي اثار الشارع تساهم في تعزيز المشهد الحضري. (Juain,1984p6) اشار لنج الى ان معيار نجاح المشهد بصريا هو ان هذا المشهد ممكن تصويره ، ان يعطي الاحساس بالمكان ، يحقق التتابع البصري ومنظم بايقاع ، مع تناقض وتنوع و استمرارية ، وذو معنى ويعبر عن الطبيعة والوظيفة والقيمة المكانية والاستعمال الذي يشغله.

(Lynch, K., 1966,p.87)

### 4 . المشهد الحضري المتكامل

يشير مهدي الى التكامل الحضري بانه فعلاً وعملية اتحاد الأجزاء في حالتها المبددة التي لا يمكن إدراكها للوصول إلى كل موحد. (حسين، 2008، P45) فيزيائياً أو وظيفياً يمكن إدراكه. كما اكد على ان التكامل يقع في مستويين المستوى الأول : المستوى البصري: الوحدة الشكلية أوالبصرية للعناصر الفيزيائية حيث تدرك بصرياً من خلال المشهد الحضري المستوى الثاني: المستوى الإدراكي: الكلية التركيبية : هو توجه إدراكي من خلال قوانين العلاقات التركيبية للعناصر الفيزيائية للبنية الحضرية (حسين ، 2008 ، p64)

والمادة والاضاءة والهيئة المستعملة مكاملة لعناصر الواجهة وتصميمها ، وفي التعليمات الخاصة بالتصاميم الخارجية في مدينة Victoria تمت الاشارة الى ان العلامات يجب ان تكون متوافقة مع المحيط وحدود الابنية المجاورة ، وكذلك الخصائص المعمارية للابنية من حيث المقياس والنسب واللون والمواد ومستويات الاضاءة (Juain p.66) وكذلك فان Juain ، اكد على ان الخصائص التصميمية للعلامة الدالة يجب ان تتوافق مع المبنى من حيث المقياس ، والنسب وغيرها من خصائص المبنى الذي ستعرض عليه العلامة الدالة (Juain , 1984 , P.21) وتؤكد دراسة Nasar على ان الافراد يفضلون الالوان المحايدة المتناغمة ذات التناقض القليل في علامات الدلالة ضمن المشهد على التناقض والالوان البارزة بحيث يرون تلك المشاهد اكثر تماسكا (nassar,1999.P.673).

### 3.3 . العوامل المؤثرة في استيعاب المشهد

يتاثر استيعاب المشهد الحضري بنوعين من العوامل :

-الاول فيما يتعلق بحقل النظر الطبيعي يمثل المدى الذي تستطيع العين البشرية رؤيته من نقطة معينة ويكون بزاوية (180) اقنيا (150) عموديا ، فنرى ان الانسان يرى بزاوية افقية اكبر من الزاوية العمودية ، اما فيما يخص وضوح الرؤية فهي بزاوية (60) اقنيا و (27) عموديا . (البزاز ، 2017).

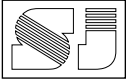
-الثاني والمتعلق بالبيئة المحيطة ، ويشمل جانبين هما :

- ان تكون البيئة ذات قدر عال من التحفيز الناتج من التنوع ، دون التشويش.
- ان تمنح البيئة فرصا للافراد لفهمها وايجاد طريقهم فيها (Gjerde, M,2011, P.9) .

### 4.3 . اليات توظيف الخصائص التصميمية

في تأكيد على التناقض اللوني يشير Kelly الى مطار كوبنهاكن حيث تم وضع نظام للعلامات يساعد على الفهم وتلافي حدوث تجاوز في كم المعلومات ، ويعتمد فيها على التناقض بين اللون الازرق الغامق للقطع على الجدران البيضاء والحروف الارقام باللون الاصفر. (Kelly,2003p.27).

كما اشار Juain الى التناقض كواحدة من اليات توظيف خصائص العلامات ، حيث يشير الى التناقض اللوني بين العلامة الدالة والسياق العام كتوجه في تصميم العلامات كذلك التنوع في الالوان بشكل عام ، واختلاف الاحجام قد يؤدي الى نوع من عدم الوضوح. كما تؤثر الالوان على وضوحية رؤية حروف العلامة (Juain, 1984p.20)



سادسا- الاحتواء الفضائي : من اجل تحقيق التكامل يجب الانتباه الى الخصائص الشكلية المحيطة بالابنية لتجنب الحصول على ابنية ضعيفة الخصائص والتكامل البصري (worskett,1969 p175)  
أما نظرية الكل (Gestalt Theory) تجمع كل ما هو ذاتي وموضوعي في وحدة كلية حيث استنتجت أن الإدراك ليس إدراكا لجزئيات أو عناصر تجمع بعضها إلى بعض لتكوين المدرك الحسي ، وإنما هو أدراك لكليات ثم تأخذ هذه الجزئيات تتمايز وتوضح داخل هذا الكل الذي تنتمي إليه ، وان الكل يختلف عن مجموع أجزائه وأهمها في التكامل هي :  
الاستمرارية "Continuity" وتعني الأشياء المرتبة لان تأخذ أسلوبا معينا في الاستمرارية تغطي على الأشياء التي يحدث تبدل في اتجاهها وان الإنسان الذي يرى نمطا من التنظيم فانه يستمر على ذلك بالرغم من أن المؤثرات التي قادت إلى الإدراك الأصلي غير متوفرة في الوضع الجديد.

#### 5 . علامات الدلالة والتكامل البصري

من خلال ما سبق يتبين بان علامات الدلالة هي جزء لا يتجزأ من المشهد الحضري وان تأثيره في المتلقي يعتمد على مدى تكامله مع المشهد المحيط ، يرى البحث بان لعلامات الدلالة خصائص محددة يمكنها ان تؤثر في الأشخاص اذا كانت تكمل المشهد الحضري وان هذه الخصائص ترتبط باليات تتحكم بها لتظهر بصيغ مختلفة وذات تأثير متباين في تكامل المشهد وان التكامل يكون على مستويين (مستوى الكل ، مستوى الجزء) وان العلاقات بين الجزء والجزء مع الكل هي التي تتحكم بالخصائص واليات توظيفها ، ويمكن تلخيص اهم المفردات التي اشارت لها الدراسات السابقة كالآتي :

اولا : الخصائص :

- خصائص علامات الدلالة (الجزء) :
- (اللون ، الحجم/المقياس ، الشكل/الهيئة ، الاضاءة ، الحروف والخط ، موقع العلامة)
- خصائص الكل (خط السماء ، الاتجاهية ، حدود المشهد او خط البناء)

ثانيا : اليات توظيف الخصائص :

- (التعقيد ، التناقض ، الاستمرارية ، الإيقاع ، التنوع ، الوحدة ، التماسك)

#### 6 . تحديد المتغيرات ومناقشة الفرضية

تبين مما سبق بان التكامل في البيئة الحضرية يتطلب التحكم ب (علاقة الجزء والكل ، وخصائص العنصر) وان هذا التحكم

وأشار كذلك الى ان تحقيق الوحدة المتكاملة في التصميم يقوم على اعتبارين أساسيين :

الأول : هي علاقة أجزاء التصميم ببعضها البعض والثاني.. علاقة كل منها بالكل ، فالإرباك والتشتت ضد الوحدة لايعني التشابه في كل أجزاء التصميم بل يمكن أن يكون هنا ككثير من الاختلاف فيما بينها ولكنها تتجمع معا لتصبح كلا متماسكا بشكل متآلف لخلق إحساس بالصلة المستمرة بين الأجزاء ، ويتم ذلك من خلال:

- التنوع كجزء لا يمكن تجاهله في الشكل باستخدام التباين الشكلي شرط التحكم بالتنوع والدرجة كلاً في موضعها الصحيح.
- التنوع الناشئ عن وجود علاقات بالشد الفضائي والتشابه في الشكل والسيادة وغيرها ، والذي
- يتحقق من خلال الأساليب المختلفة التي تنظم فيها الهيئة أو الشكل.
- التنوع التام الذي يتباين بصورة كاملة مع النظام العام للعلاقات مما يضفي نكهة على التكوين (حسين، 2008، ص55)

كما حدد worskett مجموعة من الخصائص البصرية التي تحقق الاستمرارية الشكلية وتحقيق التكامل البصري للمشهد الحضري :

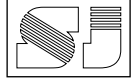
اولا - خط البناء : ان تنظيم خط البناء هو اساس الاستمرارية البصرية لمجموعة من المباني ، وان خطوط الواجهات على طول الشارع يؤثر على طريقة مشاهدة الابنية وعلاقتها مع بعضها ، وان توحيد خط البناء يؤثر على شخصية الشارع وهويته ويقوي الاحساس بالمكان وبذلك يظهر اهمية تنظيم مسافة الارتداد للمباني وتأثيرها على التكامل البصري (worskett,1969,p190).

ثانيا- ارتفاع المباني وخط السماء : تعد مسالة ارتفاع المباني وعلاقته بخط السماء من ابرز المشاكل البصرية لمجموعة من المباني وان الاختلاف في ارتفاع المبنى يكسر خط السماء مما يؤثر على التكامل الشكلي للمشهد الحضري (worskett, 1969, p192).

ثالثا- عرض الوحدة : توحيد عرض الوحدات البنائية يساهم في تماسك الابنية وانسجامها.

رابعا- نوعية التفاصيل والمواد : ان استخدام المواد المحلية السائدة يعطي احساسا قويا بالوحدة البصرية للمدينة ، ويساهم استخدامها في الابنية الجديدة الى ضمان الاستمرارية البصرية وان انشاء مباني بطرق انشاء مواد مختلفة تؤدي الى كسر الإيقاع والخطوط واللون والملمس .

خامسا-نسب فتحات الشبايك الى الجدار: انتظام الفتحات لمجموعة من المباني المتجاورة يساهم في تحقيق الاستمرارية البصرية للمشهد الحضري وان التباين في الفتحات يؤدي الى كسر الاستمرارية للمشهد الحضري (worskett. 1969,p210).



في الجدول (2) تم توضيح التطبيق على احدى الاليات من خلال وضع قيم من (0-3) حيث القيمة صفر تشير الى عدم تواجد اي علاقة ، وان القيم من 1-1.5 قيم قليلة، 1.5-2.5 متوسطة، 2.5-3 قيم عالية .

### 8 . النتائج

تم احتساب النتائج وكانت كالآتي وكما موضحة في الجداول (3-10) :

- تحليل نتائج قيم الخصائص على مستوى الجزء (خصائص العنصر او العلامة)

تراوحت القيم بين 1.81-2.3 وهي قيم متقاربة (متوسطة) مما يدل على تساوي اهميتها من حيث قوة التأثير . حيث اظهرت المواد اقل قيمة ومواقع العناصر اكبر قيمة .

- تحليل نتائج قيم الخصائص على مستوى الكل (خصائص المشهد) :

تراوحت القيم بين 1.89-2.54 وهي قيم متقاربة (عالية) مما يدل على تساوي اهميتها من حيث قوة التأثير الا انها ذات قوة تأثير عالية . حيث اظهرت خاصية الاتجاهية اقل قيمة على مستوى علاقة الجزء بالجزء ، بينما كانت قيمة الجزء مع الكل هي الاعلى لنفس الخاصية

### تحليل نتائج قيم الاليات

○ تراوحت القيم بين 2.05-2.22 وهي قيم متقاربة (متوسطة) مما يدل على تساوي اهميتها من حيث التأثير .

○ -تحليل نتائج قيم الاليات مع الخصائص على مستوى الجزء :

○ تراوحت قيم الية التعقيد مع الخصائص بين 1.7-2.4 وهي قيم متقاربة ومتوسطة من حيث قوة التأثير .

○ تراوحت قيم الية التناغم مع الخصائص بين 1.9-2.3 وهي قيم متقاربة ومتوسطة من حيث قوة التأثير .

○ تراوحت قيم الية التناقض بين 1.7-2.3 وهي قيم متقاربة ومتوسطة من حيث قوة التأثير

○ تراوحت قيم الية الوحدة بين 1.7-2.3 وهي قيم متقاربة ومتوسطة من حيث قوة التأثير

○ تراوحت قيم الية الاستمرارية بين 1.6-2.6 وهي قيم متفاوتة فيما بينها وتتراوح بين متوسطة الى عالية مما يدل على تباينها من حيث قوة التأثير. حيث اظهرت

يتم من خلال اليات معينة توظف خصائص العنصر لاجل تحقيق التكامل. وبناء على ذلك تم صياغة الفرضية بالشكل الآتي :

- ان خصائص الجزء (العلامة الدالة) ، تتباين فيما بينها من حيث مدى تأثيرها في تكامل المشهد الحضري .
- ان الاليات تتحكم في تتباين تأثير تلك الخصائص .
- ان العلاقات (جزء مع جزء ، جزء مع كل) تتحكم في تباين التأثير . والتي تمت الاشارة اليها ب (ج-ج وج-ك)
- ووفقا للفرضية فان :
- الاليات (المتغير المستقل) ، يحدث التكامل اذا تمكنت الاليات من التحكم في الخصائص (الجزء والكل)
- الخصائص (المتغير المعتمد) ، يحدث التكامل اذا ارتبطت الخصائص بالاليات .

ووفقا لذلك تم تحديد المتغيرات التي سيتم قياسها في الجدول (1)

### 7 . الدراسة العملية

تتضمن الدراسة العملية الآتي :

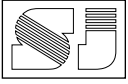
#### 1.7 منطقة الدراسة

اتخذ البحث ساحة السراي كحالة دراسية وتعتبر المنطقة من اكثر المناطق حيوية (باعتبارها ضمن المركز القديم لمدينة السليمانية) من حيث كثرة وتنوع المشاهد وغناها بالفعاليات والخدمات المتنوعة ، فضلا عن كثرة الاعلانات والعلامات الدالة ، وقد تمت تجزئة الساحة الى مجموعة من المشاهد وفقا للمعايير الآتي :

- الاخذ بالحسبان زوايا النظر والمسافة بين المتلقي وحدود المشهد .
- اتخاذ النقاط الاكثر حيوية ذات الفاعلية والاكثر استخداما من قبل الافراد ( station points ) وتحددت وفقا لذلك ب (10مشاهد). وكما موضح في الشكل (1، 2، 3) :

### 2.7 . اسلوب القياس

وسيتم من خلال استمارة التقييم حيث تتناول الاستمارة ال(10 مشاهد والتي تم تحديدها في الفقرة السابقة) ضمن الساحة والخصائص وكل استمارة سوف تختص بالية من الاليات ويعاد التقييم كل مرة لجميع الاليات ، وكما موضح في الجدول (1) كنموذج ، الجداول (3-10) ، عند التقييم تم الاخذ بالحسبان علامات الدلالة في المشهد ، (لوحات تعريفية ، صور، لوحات ، لوحات اعلانية) اذا ما كانت دائمية لانها اصبحت مع الوقت علامات دالة بالنسبة لمستعملي المنطقة ووسيلة للاستدلال من خلالها. وتم تحييد اي لوحة اعلانات او صور موجودة في المشهد بصورة مؤقتة .



والجزء بالكل بالنسبة للاتجاهية وحدود المشهد كذلك ذات قيمتين عاليتين بينما كانت علاقة الجزء بالجزء بالنسبة للاتجاهية ذات القيمة الأدنى. النتائج التفصيلية موضحة في الجداول (3-10).

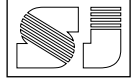
#### 9 . الاستنتاجات

من خلال الدراسة العملية وفي ضوء تحليل النتائج تم التوصل الى الاستنتاجات الآتية :

- 1 - يعتبر مركز مدينة السليمانية وساحة السراي تحديداً من أهم مناطق المدينة من الناحية التاريخية، وتعتبر الوجهة اليومية لأغلب سكان المدينة فضلاً عن عدد كبير من الزائرين من خارج المدينة، ومن الجدير بالملاحظة ان المنطقة تصح بالافتات والاعلانات بشكل دائم حتى ان بعضه اصبح من علامات المنطقة الدالة، وبدلاً من ان تسهم تلك العلامات في تعزيز المشهد الحضري الا انها عملت على تفكيك المشهد وفقدان تماسكه وخصائصه الجمالية، ويعود السبب في ذلك الى عدم وجود نظام يربط تلك اللوحات والعلامات، فضلاً عن عدم وجود تعليمات تخص هذا المجال، مما أدى الى فوضى بصرية في بعض المناطق تشتت من انتباه المتلقي، وتقلل من الجودة البصرية للمنطقة.
- 2 - تبين من خلال الدراسة بان النقاط التي يتم فيها الاحساس بالتكامل البصري للمشهد الحضري، لم يتم توظيفها بشكل جيد من حيث الاستعمال الوظيفي، واشغالها من قبل الناس وتشجيع الفعاليات فيها، ويعود السبب في ذلك الى انه لم تأخذ بنظر الاهتمام، زوايا النظر والمسافات المناسبة للرؤية، فضلاً عن عدم توفير اماكن تجمع واداء الفعاليات الحيوية (الجلوس، المشاهدة، التجول، التحدث، التفاعل الاجتماعي) رغم قيام الافراد بذلك في المنطقة بشكل عفوي، مما يستدعي الحاجة الى الاهتمام بتلك الفضاءات وان يتم توفير المعايير المطلوبة البصرية والوظيفية لانجاح الساحة على المستوى الحضري للمدينة.
- 3 - ان لخصائص المشهد على مستوى الكل (خط السماء، اتجاهية المشهد، حدود المشهد) دوراً أكبر من الخصائص على مستوى الجزء (الاحجام، الالوان، المواد، الهيئات، نوع الخط، حجم الخط) في تكامل المشهد الحضري.
- 4 - ان الاليات بصورة عامة تؤثر على تكامل المشهد الحضري ان الاليات تتباين فيما بينها من حيث تأثيرها في تكامل المشهد الحضري وكالاتي :

خاصية موقع القطعة القيمة الأعلى، وخاصيتي نوع الخط وحجم الخط القيمة الأدنى.

- تراوحت قيم الية التنوع بين 1.8-2.7 وهي قيم متفاوتة وتتراوح بين متوسطة الى عالية من حيث قوة التأثير، حيث اظهرت خاصية الاحجام/التناسب وخاصية موقع القطعة القيمة اعلى قيمتين، وخاصيتي المواد ونوع الخط القيمتين الادنيين
- تراوحت قيم الية الايقاع بين 1.5-2.6 وهي قيم متفاوتة وتتراوح بي متوسطة الى عالية حيث اظهرت خاصية موقع القطعة القيمة الاعلى. بينما خاصية المواد كانت ذات القيمة الأدنى.
- تحليل نتائج قيم الاليات مع الخصائص على مستوى الكل(خصائص المشهد)
- تراوحت قيم الية التقييد بين 1.6-2.8 وهي قيم متفاوتة وتراوح بين متوسطة الى عالية، حيث اظهرت قيمتي علاقة الجزء بالكل بالنسبة لخاصيتي خط السماء والاتجاهية اعلى قيمتين بينما اظهرت علاقة الجزء بالجزء بالنسبة لخاصية الاتجاهية القيمة الأدنى.
- تراوحت قيم الية التناغم بين 2.1-2.6 وهي قيم متقاربة واقرب للعالية حيث اظهر علاقة الجزء بالكل بالنسبة حدود المشهد القيمة الاعلى بينما كان لعلاقة الجزء بالجزء بالنسبة للاتجاهية القيمة الأدنى.
- تراوحت قيم الية التناقض بين 1.9-2.3 وهي قيم متقاربة ومتوسطة من حيث قوة التأثير.
- تراوحت قيم الية الوحدة بين 1.7-2.6 وهي قيم متفاوتة، حيث اظهرت علاقة الجزء بالكل بالنسبة للاتجاهية اعلى قيمة بينما اظهرت علاقة الجزء بالجزء بالنسبة لخط السماء القيمة الأدنى.
- تراوحت قيم الية الاستمرارية بين 1.6-2.8 وهي قيم متفاوتة بين متوسطة وعالية حيث اظهرت علاقة الجزء بالجزء والجزء بالكل بالنسبة لخط السماء قيمتين عاليتين، كذلك الجزء بالكل بالنسبة للاتجاهية كانت ذات قيمة عالية، اما بالنسبة لعلاقة الجزء بالجزء بالنسبة لحدود المشهد فقد كانت القيمة الأدنى.
- تراوحت قيم الية التنوع بين 1.5-2.8 وهي قيم متفاوتة بين متوسطة وعالية، حيث اظهرت علاقة الجزء بالكل بالنسبة للاتجاهية وحدود المشهد القيمتين الاعليين بينما اظهرت قيمة علاقة الجزء بالجزء بالنسبة للاتجاهية القيمة الأدنى
- تراوحت قيم الية الايقاع بين 1.5-2.8 وهي قيم متفاوتة بين متوسطة وعالية، حيث اظهرت علاقة الجزء بالجزء والجزء والكل بالنسبة لخط السماء قيمتين عاليتين



- ان اللوحات الاعلانية جزء لا يتجزأ من المشهد الحضري لذا فمن الضروري اخذه بالحسبان لدى المصممين الحضريين .
- الاعتماد على الاليات وعلاقتها بالخصائص وكما تم تضييقها ضمن الاستنتاجات ، حيث ان التباين فيما بينها يدفعنا الى الاعتماد على بعضها دون الاخر.

#### المصادر

- 1 - الحيدري، سناء ساطع ، 2002 ، اثر علامات الدلالة على الاتصال البيئي غير اللفظي في المحاور الرئيسية ، بحث منشور في المجلة العراقية لهندسة العمارة ، الجامعة التكنولوجية .
- 2 - البزاز ، انعام ، حسين ، حنان ضياء ، 2017 ، تكنولوجيا الاعلان والجذب البصري في المدن ، بحث منشور في مجلة الهندسة ، جامعة بغداد ، العدد 12 .
- 3 - البزاز ، انعام ، حسين ، حنان ضياء ، 2017 ، اثر العلامات الاعلانية في المشهد الحضري لمراكز المدن ، بحث منشور في مجلة الهندسة ، جامعة بغداد ، العدد 9 .
- 4 - حسين ، مهدي محمد ، 2008 ، التكامل في مراكز المدن التاريخية ، رسالة ماجستير غير منشورة ، الجامعة التكنولوجية ، قسم هندسة العمارة .
- 5- AydenC.,NisanciR., 2008, Environmental harmony and evaluation of advertisements billboards with digital photogrammetry, technique and GIS capabilities case study in the city of Ankara.
- 6- Kok, Jiuan, , 1984. Outdoor advertising signs in the townscape, Lincoln University Digital Dissertation.
- 7- Kelly, A. and Kelly, M. 2003, Building Legible Cities 2, Bristol: Bristol Cultural Development Partnership.
- 8- Jack L. Nasar, and Xiaodong Hong1999 ,Visual Preferences in Urban Signscapes, Environment and Behavior, <https://www.researchgate.net/publication>.
- 9- Urban Design Standards & Guidelines, 2016, from the website [www.docksidegreen.com](http://www.docksidegreen.com)
- 10- Morris, Marya, AICP,Mark L. Hinshaw, FAICP,Douglas Mace,and Alan Weinstein 2001Context-Sensitive Signage Design.
- 11- Lynch, K., 1966,site planning, the MIT press, Cambridge ,Massachusetts
- 12- Worskett, Roy, 1969," The character of Towns" Architectural press, London.
- 13- Gjerde Morten , 2011Visual Aesthetic Perception and Judgment Of Urban Streets capes M. School of Architecture, Victoria University of Wellington, New Zealand.

#### 1.9 . الاستنتاجات فيما يخص علاقة الاليات بالخصائص على مستوى الجزء

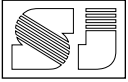
- ان اليات التعقيد ، التناغم ، التناقض ، الوحدة ، تتقارب فيما بينها من حيث التأثير على الخصائص بصورة عامة ، وتحقيق التكامل في المشهد الحضري .
- ان اليات الاستمرارية ، التنوع ، الايقاع ، ذات تأثير عال على الخصائص على مستوى الجزء ، لاجل تحقيق التكامل في المشهد الحضري ، حيث تتحكم الية الاستمرارية بخاصية موقع القطعة ، بينما تتحكم الية التنوع بخاصية الاحجام/التناسب وموقع القطعة ، والية الايقاع تتحكم بخاصية موقع القطعة .

#### 2.9 . الاستنتاجات فيما يخص علاقة الاليات بالخصائص على مستوى الكل

- ان اليات التعقيد ، التناغم ، الوحدة ، الاستمرارية ، التنوع الايقاع ذات تأثير عال على الخصائص على مستوى الكل ، لاجل تحقيق التكامل في المشهد الحضري ، حيث ان :
- الية التعقيد تتحكم بخاصية خط السماء و اتجاهية المشهد من خلال علاقة الجزء بالكل .
- الية التناغم تتحكم بخاصية حدود المشهد من خلال علاقة الجزء بالكل .
- الية الوحدة تتحكم بخاصية الاتجاهية من خلال علاقة الجزء بالكل .
- الية الاستمرارية تتحكم بخاصية خط السماء من خلال علاقة الجزء بالجزء والجزء بالكل وتتحكم بخاصية حدود المشهد من خلال علاقة الجزء بالكل .
- الية التنوع تتحكم بخاصية الاتجاهية وحدود المشهد من خلال علاقة الجزء بالكل .
- الية الايقاع تتحكم بخاصية خط السماء من خلال علاقتي الجزء بالجزء والجزء بالكل وتتحكم كذلك بخاصية الاتجاهية وحدود المشهد من خلال علاقة الجزء بالكل .
- يتبين مما سبق بان الاليات في علاقتها مع الخصائص على مستوى الكل هي التي تتحكم بتكامل المشهد الحضري وان علاقة الجزء بالكل هي الاكثر تأثيرا في ذلك .

#### 10 . التوصيات

- يوصي البحث بالآخذ بنظر الاهتمام فكرة تحقيق التكامل في المشهد الحضري .



**The role of characteristics of identification signs in integration of urban scene  
Sara square as a case study**

**Dr. Raz saeed faraj<sup>1</sup>** - Lecturer

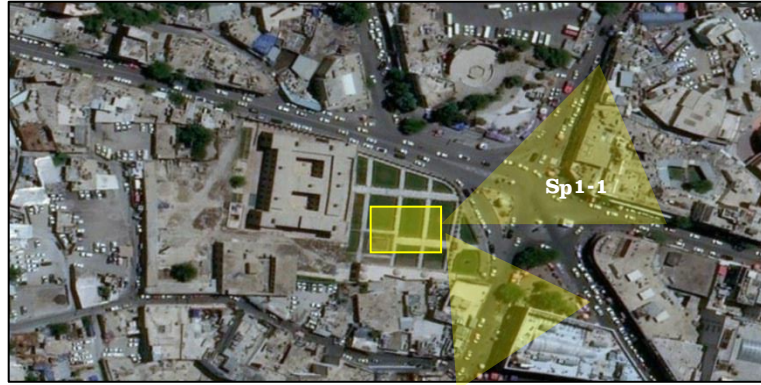
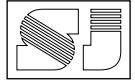
**Hawar Taha Tawfeeq<sup>2</sup>** - Assist. Lecturer

<sup>1,2</sup>Architecture Department - University of Sulaimani  
raz.faraj@univsul.edu.iq, Hawar.tawfeeq@univsul.edu.iq

**Abstract**

Identification sign means elements added to the urban scene in order to guide individuals toward certain points in the urban environment, the existing these discussed characteristics of identification sign in terms of its ability to direct individuals and sometimes cause some distortion and visual pollution, but they rarely discussed them as a factor to facilitate the improvement of visual image of the urban scene. So this research highlights the identification signs in a way that they contribute to the integration of urban scene and also enhance its visual aspects. The research illustrates the difficulties in determining the characteristics which are the most influential ones in the integration of the urban scene of the squares. As the research seeks to find the reasons behind the positive impacts of certain identification signs which promote the integration of urban scene while some of them do the opposite. The research assumes that certain characteristics of certain identification sign have different effects on integration of urban scene. In order to achieve this, the research relied on clarifying some principles related to the identification sign in terms of their (types-characteristics) and principles related to the integration of urban scenes and its components, within the theoretical framework and then investigated within the practical study based on the evaluation of the measurement form in the study area of Sara square in the city of Sulaimani. The results showed some differences in the strengths of the effect of characteristics depending on the mechanisms they control. The research finds that the mechanisms of continuity, diversity, and the rhythm have a high impact at the partial level to achieve integration, in a way that the continuity mechanism controls the location of sign while the diversity mechanism controls the size, proportion, and the location of the sign, the rhythm mechanism controls the location of the sign. The mechanisms of complexity, harmony, unity, continuity, diversity, and rhythm have a high impact on properties at the level of the issue as the whole, to achieve the integration mechanisms which together with the characteristics at the level of the issue as the whole control the integration of urban scene. In other words, the relation between the parts / wholeness has the highest impacts, which determines whether the scene is integrated or not.

**Key words:** Identification signs, Urban scene integration, Sara Square.



الشكل 1- أ

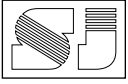


الشكل 1- ب



شكل 1- ج

الشكل 1 : (أ، ب، ج) يوضح مشاهد مختارة من نقطة (sp1)



الشكل 2- أ

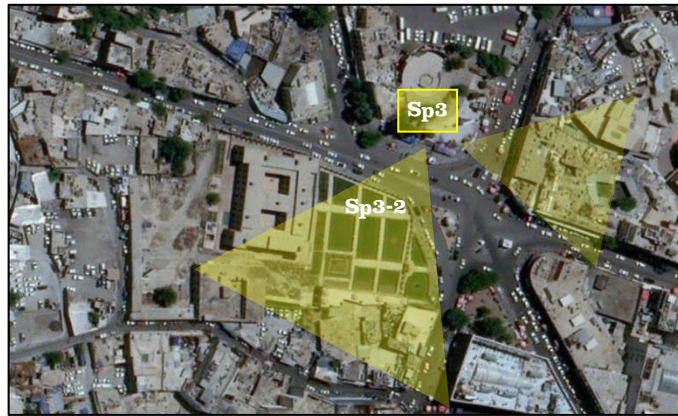
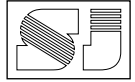


الشكل 2- ب



الشكل 2- ج

الشكل 2 : (أ، ب، ج) يوضح مشاهد مختارة من نقطة (sp2)



الشكل 3- أ

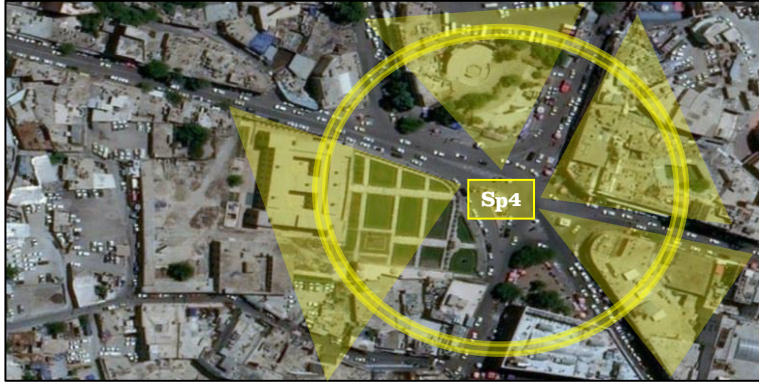
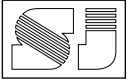


الشكل 3- ب



شكل 3- ج

الشكل 3 : (أ، ب، ج) يوضح مشاهد مختارة من نقطة (sp3)



الشكل 4- أ

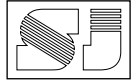


الشكل 4- ب

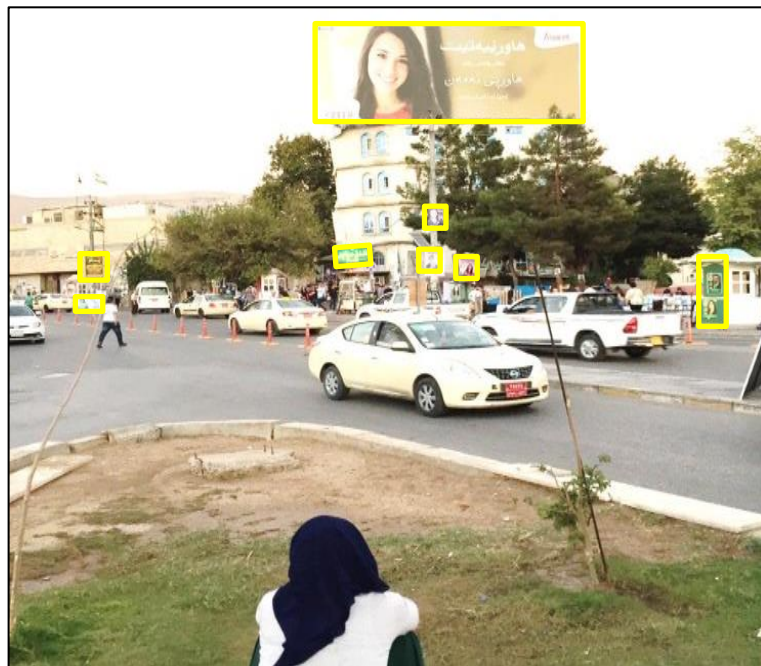


الشكل 4- ج

الشكل 4 : ( أ، ب، ج) يوضح مشاهد مختارة من نقطة (sp4)

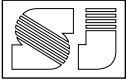


الشكل -4- د



الشكل -4- هـ

**الشكل 4 :** (د، هـ) يوضح مشاهد مختارة من نقطة (sp4)

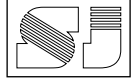


**الجدول 1 :** متغيرات تحقيق التكامل البصري والعلاقة فيما بينهم.

الايات	على مستوى الجزء خصائص العنصر (العلامة الدالة)							على مستوى الكل خصائص المشهد			
	الاجسام الالوان	المواد	الهيئات رقيقة	لون الخط	الخط الخط	خط السماء	الاتجاهية	خط البناء حدود المشهد	ج.ك	ج.ج	ج.ك
التعقيد											
التناغم											
التناقض											
الوحدة											
الاستمرارية											
التنوع											
الايقاع											

**الجدول 2 :** يوضح استمارة قياس الية التعقيد.

المعدل	على مستوى الكل خصائص المشهد							على مستوى الاجزاء خصائص العناصر (العلامة الدالة)							المشاهد
	خط البناء حدود المشهد	الاتجاهية	خط السماء	ج.ك	ج.ج	ج.ك	ج.ج	الخط الخط	لون الخط	الهيئات رقيقة	المواد	الالوان	الاجسام/التناسير		
27	2	2	3	1	3	1	2	2	3	2	1	2	3	SP1- 1	
22	2	2	2	1	3	1	1	1	2	2	1	2	2	SP1- 2	
33	3	3	3	2	3	2	3	2	2	3	2	2	3	SP2- 1	
25	2	2	3	1	2	1	2	2	2	2	2	2	2	SP2-2	
32	3	2	3	2	3	2	3	3	2	3	2	2	2	SP3-1	
32	3	2	3	2	3	2	2	2	3	3	2	2	3	SP3-2	
20	2	2	2	2	3	2	1	1	1	1	1	1	1	SP4-1	
33	2	2	3	2	2	2	3	3	3	3	2	3	3	SP4-2	
32	3	2	3	2	3	3	2	2	3	2	2	2	3	SP4-3	
31	2	2	3	2	3	3	2	2	3	2	2	3	2	SP4-4	
المعدل	2.4	2.1	2.8	1.6	2.8	1.9	2.1	1.8	2.4	2.3	1.7	2.1	2.4		

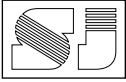


الجدول 3 : استمارة قياس الية التعقيد.

المعدل	الاجمعي	على مستوى الكل خصائص المشهد						على مستوى الاجزاء خصائص العناصر (العلامة الدالة)							المشاهد
		خط البناء (حدود المشهد)		الاتجاهية		خط السماء		نوع الخط	المواقع	البيئات	المواد	الالوان	الاحجام/التناسب		
		ج.ك	ج.ج	ج.ك	ج.ج	ج.ك	ج.ج								
2.08	27	2	2	3	1	3	1	2	2	3	2	1	2	3	SP11-
1.69	22	2	2	2	1	3	1	1	1	2	2	1	2	2	SP-12
2.54	33	3	3	3	2	3	2	3	2	2	3	2	2	3	SP2-1
1.92	25	2	2	3	1	2	1	2	2	2	2	2	2	2	SP2-2
2.46	32	3	2	3	2	3	2	3	3	2	3	2	2	2	SP3-1
2.46	32	3	2	3	2	3	2	2	2	3	3	2	2	3	SP3-2
1.54	20	2	2	2	2	3	2	1	1	1	1	1	1	1	SP4-1
2.54	33	2	2	3	2	2	2	3	3	3	3	2	3	3	SP4-2
2.46	32	3	2	3	2	3	3	2	2	3	2	2	2	3	SP4-3
2.38	31	2	2	3	2	3	3	2	2	3	2	2	3	2	SP4-4
		24	21	28	16	28	19	21	18	24	23	17	21	24	المجموع
		2.4	2.1	2.8	1.6	2.8	1.9	2.1	1.8	2.4	2.3	1.7	2.1	2.4	المعدل

الجدول 4 : استمارة قياس الية التناقض.

المعدل	الاجمعي	على مستوى الكل خصائص المشهد						على مستوى الاجزاء خصائص العناصر (العلامة الدالة)							المشاهد
		خط البناء (حدود المشهد)		الاتجاهية		خط السماء		نوع الخط	المواقع	البيئات	المواد	الالوان	الاحجام/التناسب		
		ج.ك	ج.ج	ج.ك	ج.ج	ج.ك	ج.ج								
1.92	25	2	3	2	3	3	1	2	1	1	1	1	2	3	SP11-
2.00	26	2	3	2	2	1	1	1	2	3	2	2	2	3	SP-12
2.08	27	2	2	3	3	1	1	3	2	1	3	2	2	2	SP2-1
2.08	27	2	2	3	2	2	3	2	2	2	2	2	2	1	SP2-2
1.77	23	2	2	2	1	1	1	2	2	1	3	2	2	2	SP3-1
2.31	30	2	3	3	3	2	3	1	1	2	3	2	2	3	SP3-2
1.46	19	2	1	2	3	2	2	1	1	1	1	1	1	1	SP4-1
2.31	30	2	3	2	1	2	1	3	3	3	3	2	3	2	SP4-2
2.46	32	2	2	2	2	3	3	2	2	3	3	2	3	3	SP4-3
2.08	27	2	2	2	3	3	3	1	1	2	2	2	3	1	SP4-4
		20	23	23	23	20	19	18	17	19	23	18	22	21	المجموع
		2	2.3	2.3	2.3	2	1.9	1.8	1.7	1.9	2.3	1.8	2.2	2.1	المعدل

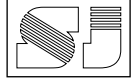


**الجدول 5 : استمارة قياس الية الاستمرارية.**

المعدل	المجموع	على مستوى الكل خصائص المشهد						على مستوى الأجزاء خصائص العناصر (العلامة الدالة)							المشاهد
		خط البناء (حدود المشهد)		الاتجاهية		خط السماء		نوع الخط	المواقع	الهيئات	المواد	الالوان	الأحجام/التناسب		
		ج.ك	ج.ج	ج.ك	ج.ج	ج.ك	ج.ج								
2	26	1	1	3	3	3	3	1	1	3	2	1	2	2	SP11-
1.92	25	2	1	2	2	3	3	1	1	3	2	1	2	2	SP-12
2.31	30	3	2	3	2	3	3	2	1	2	3	2	2	2	SP2-1
2.31	30	2	2	3	3	3	2	2	2	3	2	2	2	2	SP2-2
2.38	31	3	2	3	2	3	3	2	2	2	3	2	2	2	SP3-1
2.38	31	3	1	3	2	3	2	2	2	3	3	2	2	3	SP3-2
1.62	21	2	2	2	2	3	2	1	1	1	1	1	1	2	SP4-1
2.38	31	2	2	3	2	2	3	1	2	3	3	2	3	3	SP4-2
2.31	30	3	1	3	3	2	3	2	2	3	2	2	2	2	SP4-3
2.54	33	2	2	3	3	3	3	2	2	3	3	2	3	2	SP4-4
		23	16	28	24	28	27	16	16	26	24	17	21	22	المجموع
		2.3	1.6	2.8	2.4	2.8	2.7	1.6	1.6	2.6	2.4	1.7	2.1	2.2	المعدل

**الجدول 6 : استمارة قياس الية الإيقاع.**

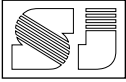
المعدل	المجموع	على مستوى الكل خصائص المشهد						على مستوى الأجزاء خصائص العناصر (العلامة الدالة)							المشاهد
		خط البناء (حدود المشهد)		الاتجاهية		خط السماء		نوع الخط	المواقع	الهيئات	المواد	الالوان	الأحجام/التناسب		
		ج.ك	ج.ج	ج.ك	ج.ج	ج.ك	ج.ج								
2.08	27	3	1	2	1	3	3	2	1	3	2	1	2	3	SP11-
1.69	22	2	2	2	1	3	2	1	1	2	2	1	1	2	SP-12
2.62	34	3	3	3	2	3	3	3	2	3	3	1	2	3	SP2-1
2.00	26	2	2	3	1	2	2	2	2	2	2	2	2	2	SP2-2
2.54	33	3	3	2	2	3	2	3	3	2	3	2	2	3	SP3-1
2.23	29	3	2	3	1	3	2	2	2	3	3	1	1	3	SP3-2
1.77	23	3	2	2	2	3	3	1	1	2	1	1	1	1	SP4-1
2.31	30	2	2	3	1	2	2	2	2	3	3	2	3	3	SP4-2
2.31	30	3	1	2	2	3	3	2	2	3	2	2	2	3	SP4-3
2.46	32	3	2	3	2	3	3	2	2	3	2	2	2	3	SP4-4
	286	27	20	25	15	28	25	20	18	26	23	15	18	26	المجموع
	28.6	2.7	2	2.5	1.5	2.8	2.5	2	1.8	2.6	2.3	1.5	1.8	2.6	المعدل

**الجدول 7 : استمارة قياس الية التنوع .**

المعدل	المجموع	خط البناء (حدود المشهد)				خط السماء				على مستوى الاجزاء خصائص العناصر (العلامة الدالة)				المشاهد	
		الاتجاهية		الاتجاهية		المواقع		الهيكل		الالوان		الاجسام/التناسب			
		ج.ك	ج.ج	ج.ك	ج.ج	ج.ك	ج.ج	ج.ك	ج.ج	ج.ك	ج.ج				
2.15	28	3	2	2	1	3	2	2	2	3	2	1	2	3	SP11-
1.85	24	2	2	2	1	2	2	1	1	3	2	2	2	2	SP-12
2.54	33	3	3	3	2	3	2	3	2	2	2	2	3	3	SP2-1
2.31	30	3	2	3	1	2	3	2	2	3	2	2	2	3	SP2-2
2.08	27	3	1	2	2	2	2	2	2	2	3	2	2	2	SP3-1
2.38	31	3	2	3	1	3	2	2	2	3	3	2	2	3	SP3-2
1.77	23	2	2	2	2	2	3	1	1	2	1	1	2	2	SP4-1
2.38	31	3	2	3	2	2	2	2	2	3	2	2	3	3	SP4-2
2.31	30	3	1	3	1	3	3	2	2	3	2	2	2	3	SP4-3
2.31	30	3	2	2	2	2	3	2	2	3	2	2	3	2	SP4-4
		28	19	25	15	24	24	19	18	27	21	18	23	26	المجموع
		2.8	1.9	2.5	1.5	2.4	2.4	1.9	1.8	2.7	2.1	1.8	2.3	2.6	المعدل

**الجدول 8 : استمارة قياس الية الوحدة .**

المعدل	المجموع	خط البناء (حدود المشهد)				خط السماء				على مستوى الاجزاء خصائص العناصر (العلامة الدالة)				المشاهد	
		الاتجاهية		الاتجاهية		المواقع		الهيكل		الالوان		الاجسام/التناسب			
		ج.ك	ج.ج	ج.ك	ج.ج	ج.ك	ج.ج	ج.ك	ج.ج	ج.ك	ج.ج				
2.08	27	2	3	3	2	3	1	2	2	1	2	2	2	2	SP11-
1.85	24	2	2	2	1	2	1	2	2	2	3	1	2	2	SP-12
2.38	31	2	3	3	2	3	2	3	2	2	3	2	2	2	SP2-1
1.92	25	2	2	2	2	2	1	2	2	2	2	2	2	2	SP2-2
2.46	32	3	3	3	2	3	2	3	3	2	3	2	1	2	SP3-1
2.08	27	3	2	3	2	2	2	2	2	1	3	2	2	1	SP3-2
1.54	20	2	2	2	1	3	2	1	2	1	1	1	1	1	SP4-1
2.46	32	3	2	3	2	2	2	2	3	3	3	2	3	2	SP4-2
2.00	26	2	2	2	2	3	2	2	2	1	2	3	2	1	SP4-3
2.08	27	2	2	3	2	2	2	2	2	2	2	2	2	2	SP4-4
		23	23	26	18	25	17	21	22	17	23	21	18	17	المجموع
		2.3	2.3	2.6	1.8	2.5	1.7	2.1	2.2	1.7	2.3	2.1	1.8	1.7	المعدل



**الجدول 9 : استمارة قياس الية التناغم .**

المعدل	المجموع	على مستوى الكل خصائص المشهد						على مستوى الاجزاء خصائص العناصر (العلامة الدالة)							
		خط البناء (حدود المشهد)		الاتجاهية		خط السماء		نوع الخط	نوع الخط	المواقع	الهيئات	المواد	الالوان	الاحجام/التناسر	المشاهد
		ج.ك	ج.ج	ج.ك	ج.ج	ج.ك	ج.ج								
2.38	31	2	3	3	2	3	3	2	2	2	2	2	2	3	SP11-
2.15	28	3	2	2	2	2	2	2	1	3	2	3	2	2	SP-12
2.31	30	2	3	3	2	3	2	3	2	2	2	2	2	2	SP2-1
2.23	29	3	2	2	2	3	3	2	2	2	2	2	2	2	SP2-2
2.23	29	3	2	2	2	3	2	2	2	2	3	2	2	2	SP3-1
2.31	30	3	2	3	2	2	3	2	2	2	3	2	2	2	SP3-2
1.62	21	2	2	2	2	1	2	1	2	1	1	1	1	3	SP4-1
2.23	29	3	2	2	2	2	2	2	2	3	2	2	3	2	SP4-2
2.31	30	3	2	2	2	2	3	2	2	2	2	3	2	3	SP4-3
2.08	27	2	2	2	3	2	2	2	2	3	1	2	2	2	SP4-4
	284	26	22	23	21	23	24	20	19	22	20	21	20	23	المجموع
	28.4	2.6	2.2	2.3	2.1	2.3	2.4	2	1.9	2.2	2	2.1	2	2.3	المعدل

**الجدول 10 : قيم نتائج الدراسة العملية .**

المعدل	المجموع	على مستوى الكل خصائص المشهد						على مستوى الجزء خصائص المنصر (العلامة الدالة)							
		خط البناء (حدود المشهد)		الاتجاهية		خط السماء		نوع الخط	نوع الخط	المواقع	الهيئات	المواد	الالوان	الاحجام	الايات
		ج.ك	ج.ج	ج.ك	ج.ج	ج.ك	ج.ج								
2.18	28.4	2.4	2.1	2.8	1.6	2.8	1.9	2.1	1.8	2.4	2.3	1.7	2.1	2.4	التعقيد
2.18	28.4	2.6	2.2	2.3	2.1	2.3	2.4	2	1.9	2.2	2	2.1	2	2.3	التناغم
2.05	26.6	2	2.3	2.3	2.3	2	1.9	1.8	1.7	1.9	2.3	1.8	2.2	2.1	التناقض
2.08	27.1	2.3	2.3	2.6	1.8	2.5	1.7	2.1	2.2	1.7	2.3	2.1	1.8	1.7	الوحدة
2.22	28.8	2.3	1.6	2.8	2.4	2.8	2.7	1.6	1.6	2.6	2.4	1.7	2.1	2.2	الاستمرارية
2.21	28.7	2.8	1.9	2.5	1.5	2.4	2.4	1.9	1.8	2.7	2.1	1.8	2.3	2.6	التنوع
2.20	28.6	2.7	2	2.5	1.5	2.8	2.5	2	1.8	2.6	2.3	1.5	1.8	2.6	الايقاع
		17.1	14.4	17.8	13.2	17.6	15.5	13.5	12.8	16.1	15.7	12.7	14.3	15.9	المجموع
		2.44	2.06	2.54	1.89	2.51	2.21	1.93	1.83	2.30	2.24	1.81	2.04	2.27	المعدل